

RI実験室での安全取扱い (前編)



実験前準備



入室ルール

- 持ち込む物品は必要最低限
- 所属・氏名を記入
- スボンの裾をまくる
- 飲食・喫煙禁止

入室手順1 | 実験室の鍵の借用



鍵は**カードキー**
借りた時、
鍵貸出記録簿に記入

カードキー貸出時間

平日 8:30 ~ 17:00
第1・第4土曜 8:30 ~ 12:30

時間外利用は事前連絡

入室手順2 | 入室



オートロック 締め出し注意

入室手順3 | 靴を脱ぐ



入室手順4 | 履き替え



入室も退室も必ず履き替え

入室手順5 | PC入力



- 入室者名
- 入室時刻

入室手順6 | 作業衣の着用



- 全ボタン留め
- 腕捲くりしない

入室手順7 | 被ばく線量計の着用



ガラスパッチ



男性：胸部
(胸ポケット)

女性：腹部
(腰ポケット)

入室手順8 | 手指用線量計の着用



ガラスリング

高エネルギーβ線放出核種
(³²P)・⁸核種使用時に
着用 (他の核種使用時は不要)



➢ ラベル部分が内側

- 何指でも可
- 手袋はこの上に

取扱い時の注意1

- RI使用前に器具の準備
- 可能ならば、2人作業（RI作業と非RI作業）
- **必ずゴム手袋を着用**
- RI使用したゴム手袋で**むやみに触らない**
 - 特に測定機器、蛍光灯スイッチ、水道の蛇口
 - 仕方なく触る場合はペーパータオルの上から
- **ガス状のRIが発生する場合は必ずフードで作業**

取扱い時の注意2

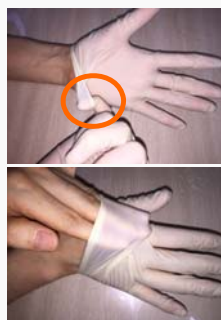
- **ポリエチレンろ紙を敷いたバットの中で作業**
 - ろ紙は各自必要に応じて交換
- 固体のRI汚染物用の卓上ゴミ箱を準備
 - 可燃・難燃・不燃に分別
- 実験中に退室する場合、カード立てを設置し、事故防止措置を講じる

RI実験室でのゴム手袋の着け方



1. 作業衣の袖口のひもを指に掛け、**袖口をしぼる**
2. ゴム手袋を膨らませ、穴がないか確認
3. 袖口をしっかり覆うようゴム手袋を着用

RI実験室でのゴム手袋の外し方



1. 手首付近から裏返しつつゆっくりゴム手袋を外す
 - **手袋の内側に触れない**
2. 素手になった手を手袋の内側にいれ、裏返しつつ外す
 - **素手で外側に触れない**

おわり

参考資料

- 「放射線の健康影響等に関する統一的な資料（平成29年度版）」環境省
http://www.env.go.jp/chemi/rhm/basic_data.html
- 放射線必須データ32 被ばく影響の根拠（2016）田中司朗、角山謙一、中島裕夫、坂東昌子
- よくわかる放射線アイソトープの安全取扱い（2018）公益社団法人日本アイソトープ協会

以下を使用しています。

いらすとや：<https://www.irasutoya.com/>

ICOON MONO：<https://icoon-mono.com/>

効果音ラボ：<https://soundeffect-lab.info/>

DOVS-SYNDROME：<https://dova-s.jp/>

VOICEVOX（音声読み上げソフト）：<https://voicevox.hiroshiba.jp/>